

Val infos

Juin à novembre 2025- N°32

Culture

24^{ème} salon de peinture

Environnement

Gestion différenciée

Tourisme

La saison au camping débute

Enfance

Visite de Restoria par les CDD

Zoom sur... les finances 2025

www.valdulayon.fr





La commune

sommaire

Le mot du Maire	p.3
L'essentiel des comptes-rendus des conseils municipaux	p.4-7
Zoom sur : les finances	p.8-9
Les commissions municipales	p.10-19
L'info locale	p.20
Les associations	p.21-30
L'agenda	p.31

Directrice de publication : Sandrine BELLEUT

Conception et rédaction : Commission « Culture, Informations, Sport et Vie locale » Val-du-Layon

Photo de couverture : coteaux de St Lambert-du-Lattay vus du Coin de l'Hyrôme - Mai 2025

Mise en page : Service Communication Mairie - Impression : SETIG Imprimeur

Crédits photos : Commune Val-du-Layon - Associations - Freepik

«La rédaction précise que les articles des associations sont édités dans leur intégralité et que leur contenu reste sous la responsabilité de leurs auteurs»

Il s'agit d'un édito particulier pour ce 32^{ème} Val'Infos : un hommage teinté d'une profonde tristesse, que j'ai peine à estomper malgré les mois écoulés.

Le 23 février 2025, Luce PETITEAU, élue communale, adjointe en charge du développement économique et touristique, nous a quittés après un combat intense et difficile contre le cancer. C'était une fille de St-Lambert-du-Lattay qui, après de longues années loin de son village, était revenue à sa source profiter de sa retraite.

Engagée également dans le renouveau du musée de la Vigne et du Vin qui lui tenait tant à cœur, et pour cause, son papa, vigneron et distillateur, s'était beaucoup impliqué dans la création de ce lieu, elle participait activement aux travaux de réflexion en lien avec la communauté de communes Loire Layon Aubance, la commune et l'association dont elle avait intégré le bureau.

Luce avait la sagesse de son expérience et l'esprit aussi vif qu'une jeune fille de 20 ans ! Elle était passionnée et passionnante. Entière, elle n'avait ni demi-pensée, ni demi-mot, et s'était engagée pleinement dans ses missions d'adjointe, et bien au-delà. Elle tenait plus que tout à l'intégrité de sa fonction, au respect de l'intérêt général, et à l'équité de nos décisions et de nos actions. Nous partagions cette vision avec conviction. Elle débattait avec force parfois, mais toujours avec une écoute attentive des avis contraires au sien.

C'était une vraie humaniste, ouverte sur le monde et sur les autres. La différence ne l'effrayait pas, au contraire, la différence était une richesse qui la nourrissait. C'est ce qui la rendait si lumineuse et si bienveillante. Elle avait cette grande qualité de s'enrichir de chacun de nous, et en même temps, de distiller à chacun juste ce qu'il fallait pour nous faire grandir, et évoluer individuellement. Je n'oublierai et ne trahirai jamais ce qu'elle m'a transmis.

Son visage, toujours souriant, même lorsqu'elle se fâchait sur certains sujets, son humour avec parfois un second degré au message caché, sa richesse intérieure et son énergie, sont gravés dans nos mémoires. Quelle intelligence relationnelle tu avais Luce !



Tu étais une belle personne, tout simplement.

La maire de Val du Layon que je suis a perdu une élue exceptionnelle, mais j'ai surtout perdu une amie.

C'est un dernier hommage public que je souhaitais rendre, avec le conseil municipal, à une grande dame de cœur et d'esprit, et de transmettre également à sa famille et son conjoint, tout notre soutien dans le plus difficile des courages que celui de surmonter l'absence d'un être cher.

« Tu n'es plus là où tu étais, mais tu es partout là où je suis », c'est ainsi que je vais conclure grâce à cette citation de Victor Hugo.

Sandrine BELLEUT
Maire de Val du Layon



L'essentiel des Conseils Municipaux

JANVIER 2025

■ SCHÉMA DE COHÉRENCE TERRITORIALE (SCoT) – AVIS DE LA COMMUNE

Le projet de schéma de cohérence territoriale (SCoT) Loire Angers, porté par le Pôle métropolitain Loire Angers (PMLA), a été arrêté par le comité syndical en date du 4 novembre 2024. Par application du code de l'urbanisme (articles L.143-20 et L.143-21), chaque collectivité concernée dispose d'un délai de 3 mois pour formuler un avis sur le projet de SCoT. Suite à une profonde évolution du paysage institutionnel départemental (passage de 31 à 9 EPCI, création de nombreuses communes nouvelles) ces dernières années, les périmètres des schémas de cohérence territoriale ont été fortement impactés et le Pôle métropolitain a vu également son périmètre évoluer (Communauté urbaine Angers Loire Métropole, CC Loire Layon Aubance et Anjou Loir et Sarthe).

Liée à cette recomposition, certains territoires se sont retrouvés en zone blanche où aucun SCoT ne s'appliquait, avec un principe de constructibilité limitée : c'est dans ce contexte qu'il a été décidé de procéder à l'élaboration d'un SCoT unique en 2018, dont le cadre a fortement évolué avec le contexte réglementaire (loi ELAN ou loi Climat et Résilience), qui a impacté son élaboration. Pour rappel, le SCoT comprend un projet d'aménagement stratégique (PAS) qui définit les objectifs de développement et d'aménagement à l'horizon de 20 ans, établi sur la base de diagnostics, et un document d'orientation et d'objectifs (DOO) qui détermine les conditions d'application du PAS et ses annexes (diagnostic, évaluation environnementale, analyse de la consommation d'espaces naturels, agricoles et forestiers, etc.).

L'élaboration du SCoT poursuit les objectifs suivants :

- Doter le territoire du Pôle métropolitain Loire Angers d'un seul et même SCoT et ainsi couvrir les territoires qui se sont retrouvés en « zones blanches » à la suite de leur intégration au Pôle métropolitain Loire Angers,
- De façon générale, adapter le document afin de le mettre en conformité avec le droit en vigueur et, le cas échéant, faire évoluer certaines options du projet qui pourraient être

adaptées au regard des nouvelles exigences législatives et réglementaires,

- En particulier, compléter le SCoT en vigueur à la lumière des enjeux air, énergie, climat en s'appuyant sur les travaux et réflexions menés dans le cadre de l'élaboration du PCAET Loire Angers sur le même territoire et en parallèle à la révision du SCoT,
- Approfondir certains enjeux en raison de l'élargissement du territoire et, le cas échéant, adapter le SCoT à la lumière de ces approfondissements, notamment :
 - ↳ L'armature d'organisation du territoire, son fonctionnement, sa pertinence et sa mise en œuvre,
 - ↳ La satisfaction durable des besoins du territoire (logements, emplois, services, ...),
 - ↳ L'organisation de l'équipement commercial et les localisations préférentielles.

Le diagnostic territorial a mis en lumière les enjeux auxquels le territoire est confronté en les analysant au prisme des défis des transitions écologique, démographique, sociétale, territoriale et numérique. Il s'intègre dans les Annexes du SCoT qui comporte en outre :

- L'État Initial de l'Environnement,
- La justification des choix retenus pour établir le Projet d'Aménagement Stratégique (PAS) et le Document d'Orientation d'Objectifs (DOO),
- L'analyse de la consommation d'espaces naturels, agricoles et forestiers au cours des 10 années précédant l'arrêt de projet du SCoT et la justification des objectifs chiffrés de limitation de cette consommation définis dans le DOO,
- L'Évaluation Environnementale et le résumé non technique.

Sur la base de ce diagnostic et de cet état initial de l'environnement, le Projet d'Aménagement Stratégique (PAS) a été élaboré (débattu le 19 février 2024), puis le Document d'Orientation et d'Objectifs (DOO), sur une structuration identique, pour répondre aux défis du territoire face aux transitions :

- Un territoire bien relié, bénéficiant d'une haute intensité d'interactions :
 - ↳ Une organisation du territoire au service de la proximité et du vivre ensemble,
 - ↳ Une offre de logements répondant aux besoins et au défi de la transition énergétique,
 - ↳ Une offre de mobilité répondant au défi de la proximité, de la transition énergétique et de l'inclusion sociale,
- Un territoire qui produit, capte et distribue des richesses :
 - ↳ Une économie accompagnant les transitions
 - ↳ Une agriculture performante et résiliente contribuant notamment à la satisfaction des besoins alimentaires locaux
- Un territoire qui préserve la santé de ses habitants et de ses espaces
 - ↳ Un impératif : la protection des espaces naturels, agricoles et forestiers
 - ↳ L'aménagement et l'urbanisme au service de la santé et du bien-être des habitants
 - ↳ Protéger les ressources et intensifier le développement des énergies renouvelables et de récupération

■ ESPACES NATURELS SENSIBLES : QUELLE STRATÉGIE FONCIÈRE ?

Dans le cadre du plan de gestion de l'ENS du Layon, le département a instauré une zone de préemption sur le périmètre, lequel droit de préemption vient d'être délégué aux communes (voir délibération du CD49). Le conservatoire des espaces naturels (CEN) et le syndicat Layon Aubance Louets (SLAL) sont les partenaires porteurs du projet sur le territoire et ont proposé une stratégie foncière en fonction des objectifs actés par le plan de gestion. Il est donc proposé de prendre acte des orientations de cette stratégie foncière. A savoir que, sans stratégie foncière actée par la commune, le département ne peut pas déléguer son droit de préemption et mener des actions sur l'ENS.

Deux méthodes sont possibles pour mener une stratégie foncière : faire valoir le droit de préemption dans le cadre d'une cession mais également faire de l'animation foncière. Cela consiste à contacter directement les propriétaires et de faire des propositions, qui peuvent aller jusqu'à l'acquisition. En complément, lorsque la commune acte une acquisition, le département soutient financièrement la commune, jusqu'à 80% de prise en charge (frais de notaire inclus), mais dans la limite de 5.000 €/ha. Il est précisé que lors d'une cession d'une parcelle concernée par le périmètre, la préemption n'est pas obligatoire.

Sur le sujet particulier des « cabanisations » (parcelles en bordure de rivière aménagées sans autorisations), il serait pertinent de mener une action, soit sous forme de rencontres individuelles, soit en réunion publique, pour sensibiliser et expliquer que certaines pratiques ne sont pas compatibles dans un espace protégé. En général, la gestion des parcelles n'est pas compatible avec le fonctionnement du milieu environnant (tonte régulière, pas ou peu de végétation, rejet des eaux usées sur place, ...). Au-delà de la sensibilisation, d'autres leviers sont aussi utilisables, via la verbalisation : au titre du code de l'urbanisme, les aménagements existants ne sont pas autorisés et 8 propriétaires seraient concernés.

En conclusion, il est rappelé que la commune est aussi concernée par l'ENS Hyrôme : le sujet de la préemption sera abordé lors d'une prochaine réunion avec les partenaires.

■ PRÉSENTATION DES ACTIONS DU SYNDICAT LAYON AUBANCE LOUET, PAR JEAN-JACQUES DERVIEUX

Il est présenté en séance les actions portées par le syndicat de rivières Layon Aubance Louets, notamment dans le cadre du nouveau plan d'actions, dénommé « Accord de territoire », qui se déclinera sur 2025-2027, sur les points stratégiques suivants :

- Améliorer la qualité de l'eau pour respecter les objectifs fixés par le SAGE sur les paramètres Nitrates, Phosphore et Pesticides ;
- Préserver et restaurer les milieux aquatiques et les milieux humides ;
- Limiter l'intensité des étiages dans un contexte de changement climatique ;
- Fédérer les acteurs autour d'une démarche commune et reconnue ;

Quant au contexte, l'état écologique des masses d'eau (rivières) n'est pas bon (Layon : médiocre ; Hyrôme : moyen) et qu'elles font partie des territoires prioritaires. Le nouveau programme d'actions dispose d'un montant de 6.442.370 euros financés principalement par le SLAL (28% répartis sur les 8 EPCI), l'Agence de l'eau (29%), la région (16%). Les actions sont réparties par thématiques :

- Communication – 2% ;
- Biodiversité – 3% ;
- Agriculture – 4% - ;
- Suivi – 4%
- Aménagements – 6% ;
- Gestion quantitative – 7% ;
- Zones humides – 8%
- Bocage – 13% ;
- Milieux aquatiques – 52% ;

Il est ainsi inscrit au programme la restauration du Layon et de l'Hyrôme entre Paimparé et Bézigon, dans le but de rétablir la continuité écologique (libre circulation de l'eau, de la faune et des sédiments), par la réduction du lit et en diversifiant l'écoulement.

■ SÉCURITÉ : HAIE LONGUE

Il est apporté des précisions au compte-rendu de bureau de janvier qui indique qu'il n'est pas retenu la proposition du département de mettre le hameau de la Haie Longue en agglomération. En effet, la proposition faite ne concerne que 250 mètres linéaires de voirie, alors que les panneaux actuels couvrent 480 m et que, dans les deux cas, la limitation à 50 km/h est maintenue dans les mêmes conditions. En outre, cela va surtout engendrer des contraintes et obligations supplémentaires pour la commune (et non pour le département), qui sont financières, juridiques et techniques (éclairage public, eaux usées, eaux pluviales, ...). Il s'agit également de ne pas engendrer de précédent, d'autres hameaux de tailles importantes pourraient aussi, par conséquence, faire ce même type de demande.

Il est surtout souhaité donner priorité à la pose de bandes rugueuses, mais en demandant au département de prendre ses responsabilités et de ne pas se décharger sur les collectivités : un courrier est en préparation en ce sens et le président de la CCLLA souhaite également rappeler, puisque compétent en matière de voirie, les responsabilités du département, par un courrier co-signé des communes concernées.

MARS 2025

■ DÉCÈS DE LUCE PETITEAU

Suite au décès de Luce PETITEAU, qui occupait les fonctions d'adjointe au Maire et de conseillère municipale, il est précisé que le conseil municipal doit statuer sur le poste vacant. Il convient donc de décider de maintenir (ou non) le nombre de postes d'adjoint au Maire, puis le cas échéant de se prononcer sur les éventuelles candidatures, par élection au scrutin secret et à la majorité absolue.

Il est convenu que le poste d'adjointe est essentiel au bon fonctionnement de l'institution mais que, considérant l'absence de candidate, il est proposé de laisser le poste vacant pour la fin de mandat.

SUBVENTIONS AUX ASSOCIATIONS

Il est rappelé les critères d'affectation mis en place pour traiter les demandes de subventions :

- Avoir son siège administratif sur la commune ;
- Proposer des animations/interventions auprès des habitants ;
- Fixer des principes de montants : parité pour les écoles, 0.70 euros / habitant pour les ADMR / 26 euros pour un licencié de la commune dans une association sportive / 21 euros pour un licencié mineur de la commune dans une association sportive hors commune interne à la CCLLA (sous réserve que la commune en fasse autant pour les associations sportives de la commune), (voir tableau ci-contre).

Délibérant sur le compte administratif de l'exercice 2024, dressé par Sandrine BELLEUT,

Après s'être fait présenter le budget primitif et les décisions modificatives de l'exercice considéré, après en avoir délibéré, le conseil municipal, prend acte de la présentation faite du compte administratif – Budget Principal, lequel se résume ainsi :

SECTION DE FONCTIONNEMENT

	Résultats reportés	Opérations de l'exercice	Clôture exercice
RECETTES		3 237 022,58	
DEPENSES		2 893 344,31	
RESULTAT	+ 250 000,00	+ 343 678,27	+ 593 678,27

SECTION D'INVESTISSEMENT

	Résultats reportés	Opérations de l'exercice	Clôture exercice
RECETTES		1 253 416,65	
DEPENSES		1 909 037,17	
RESULTAT	+ 993 072,90	- 655 620,52	+ 337 452,38

Constate, pour la comptabilité du Budget Principal, les identités de valeurs avec les indications du compte de gestion relatives au report à nouveau, au résultat de fonctionnement de l'exercice et au fonds de roulement du bilan d'entrée et du bilan de sortie, aux débits et aux crédits portés à titre budgétaire aux différents comptes, valide les restes à réaliser suivants en section d'investissement :

RECETTES	587 714,61
DEPENSES	475 393,63
RESULTAT	+ 112 320,98

INTERCOMMUNALITÉ : ATTRIBUTIONS DE COMPENSATION (AC)

Le Conseil Municipal valide les montants provisoires des attributions de compensation 2025 sur la base des montants 2024 corrigés des évolutions de part 1 pour l'auto assurance et de 0,9 % de majoration des frais de gestion des services techniques communs (voir tableau ci-contre).

Secteur Santé / Social / Sécurité	Proposition
Admr SA	900
Admr SL	1 550
Club des retraités	250
Cru de l'amitié	400
Amicale des sapeurs-pompiers	1 180
Anciens combattants	230
Des ballons pour grandir	500
Total – Santé / Social / Sécurité	5 010

Secteur Culture / Patrimoine / Animation	Proposition
Amicale Laïque	1 500
Comité des fêtes	3 000
Cercle Saint Louis	500
Harmonie	800
Les amis de la Guerche	200
Total - Culture / Patrimoine / Animation	6 000

Secteur Enfance	Proposition
Parents d'élèves - Ecole publique St Aubin	700
Parents d'élèves - Ecole privée St Aubin	700
Parents d'élèves - Ecole publique St Lambert	700
Parents d'élèves - Ecole privée St Lambert	700
Total - Scolaire	2 800

Secteur Environnement	Proposition
ACCA (Chasse St Aubin)	250
Association de chasseurs (St Lambert)	250
Maison de la nature	400
Total – Environnement	900

Secteur Sport et Loisirs	Proposition
La concorde	300
Courir en Layon	500
Badminton	500
Basket – 102*26	2 652
Judo – 81*26	2 106
Football – 141*26	3 666
Gym – Beaulieu – 36*21	756
Roller – Beaulieu – 5*21	105
Natation – Rochefort – 2*21	42
Gym – Rochefort – 17*21	357
Athlétisme – Chalonnes – 5*21	105
Total - Sports et Loisirs	11 089

NOUVELLE DEMANDE	Proposition
Badminton – Chalonnes – 4*21	84
Cie artistique Reconnexion	200
Au val	200
Les amis de la Corniche angevine	100
Total – Nouvelle demande	584

Attribution de compensation 2025

	AC Fonctionnement 2025	AC Investissement 2025
AUBIGNE / LAYON	26 713,00	8 000,00
BEAULIEU / LAYON	- 121 075,00	- 116 710,47
BELLEVIGNE EN LAYON	- 514 803,00	- 207 987,54
BLAISON SAINT SULPICE	- 178 497,00	- 73 782,00
BRISSAC LOIRE AUBANCE	- 240 900,00	- 570 156,00
CHALONNES / LOIRE	- 220 918,00	- 297 841,85
CHAMPTOCE / LOIRE	292 889,00	- 66 874,40
CHAUDEFONDS / LAYON	- 136 644,00	- 50 534,15
DENEE	- 114 117,00	- 53 016,63
GARENNES / LOIRE	- 214 417,00	- 250 448,00
LA POSSONNIERE	- 200 433,00	- 76 156,00
MOZE / LOUET	- 100 245,00	- 83 234,08
ROCHFORT / LOIRE	- 331 973,00	- 117 991,77
ST MELAINE / AUBANCE	68 804,00	- 250 006,93
ST GEORGES / LOIRE	- 129 529,00	- 158 789,00
ST GERMAIN DES PRES	- 76 216,00	- 36 385,60
ST JEAN DE LA CPOIX	- 10 076,00	- 3 057,45
TERRANJOU	- 504 340,00	- 205 491,46
VAL DU LAYON	- 184 005,00	- 159 261,60

négatif : AC négative (la commune verse à la CC)
positif : AC positive (la CC verse à la commune)

3RD'Anjou

STOP aux essuie-tout dans le bac jaune !

L'essuie-tout n'est pas recyclable ! On vous explique pourquoi.

Pourquoi l'essuie-tout n'est-il pas recyclable ?

L'essuie-tout, fabriqué à partir de matériaux déjà recyclés, ne peut pas être retraité. De plus, le fait qu'il soit souvent souillé par des aliments ou des produits rend son recyclage impossible.



Comment l'essuie-tout est-il fabriqué ?

L'essuie-tout est fait à partir de pâte de cellulose, provenant de bois ou de papier recyclé.

Sa fabrication nécessite beaucoup d'eau et d'énergie.

Les impacts :

- **Un gaspillage de ressources :** Pour produire 1 tonne d'essuie-tout, il faut jusqu'à 20 000 litres d'eau. Utilisé quotidiennement, cela engendre un important gaspillage.
- **Un impact sur votre porte-monnaie :** L'essuie-tout, souvent mal trié, finit en refus de tri, ce qui génère des coûts. En moyenne, une personne dépense 104 € par an en essuie-tout (source : Info Consoglobe sur la consommation annuelle d'essuie-tout, 2020.). Opter pour des alternatives lavables permet de faire des économies !

Conseil : Privilégiez le lavable !

- Les mouchoirs en tissu
- Les serviettes en tissu
- Les torchons
- Les éponges



Zoom sur... les finances

Traditionnellement, comme chaque année, nous réalisons un arrêt sur les finances communales après le vote du budget prévisionnel au conseil municipal d'avril 2025.

Les taux

Depuis plusieurs années, il vous est évoqué le grand décalage des taux communaux appliqués sur Val du Layon par rapport à la moyenne nationale. Nous pourrions nous en réjouir en tant qu'administré, néanmoins, dans la mécanique financière de l'État, ce constat a de lourdes conséquences. Une collectivité qui, de surcroît, aurait une réserve financière confortable, voire conséquente, est considérée comme une collectivité n'ayant pas besoin de dotation pour faire vivre son territoire. De ce fait, depuis plusieurs années, nos dotations ne sont pas complètes. La perte est estimée à 130 000€.

Les élus ont donc fait le choix d'essayer de ramener les taux communaux au niveau de notre strate démographique, avec la double difficulté, dans ce retard immense devant s'étaler sur plusieurs années, que Val du Layon a changé de strate durant le mandat : une deuxième marche est donc à monter.

Cette année, le taux communal augmentera de 4.5% en complément d'une augmentation des bases de 1.17% (Loi de finances 2025). Soit :

- Taxe foncière, hausse à 43.64%
- Taxe foncière (non bâti), hausse à 39.74%
- Taxe d'habitation, hausse à 12.73%.

Malgré l'effort fiscal fait ces dernières années, le retard est conséquent et dépend également de ce que font les autres communes. Pour espérer rattraper ce retard et donc disposer de dotations plus importantes et plus rapidement, il semble pertinent de maintenir un effort fiscal plus important.

Et comme, dans la complexité, il faut en rajouter, l'État, vous n'êtes pas sans l'ignorer, considère que les collectivités locales doivent participer à réduire le déficit de l'État. La lecture de l'effort demandé aux Layonvalois sur notre rattrapage du taux et la récupération de 100% de nos dotations sont brouillées avec des variations de certaines dotations en 2025 atténuant, voir anéantissant nos efforts.

Bilan 2024

En comparant à la prospective annoncée lors du ROB 2024 (ROB 2025 consultable en ligne), il s'avère que les charges réelles sont largement en dessous des prévisions et que les produits sont au-dessus.

En regardant plus particulièrement la gestion courante, les dépenses sont en dessous de l'inflation à +1,58% et les recettes sont à +2,97% (sans prendre en compte les produits des cessions : +215.136,00 euros), la progression est donc pour la 2^e année consécutive plus forte que les dépenses, du fait notamment d'une forte augmentation de la fiscalité (+7,3% en 2024).

En faisant un focus rapide sur les dépenses, les baisses significatives sont liées aux entretiens et réparations, à des frais d'actes moindres en 2024 mais, à contrario, la redevance ordures ménagères est en forte augmentation ainsi que la ligne dédiée à la maintenance.

En conclusion, le résultat de l'exercice est positif et cela permet cette année de maintenir une épargne brute (CAF) confortable à raison de 369.993,44 euros, soit un taux qui se maintient à 13,7%.

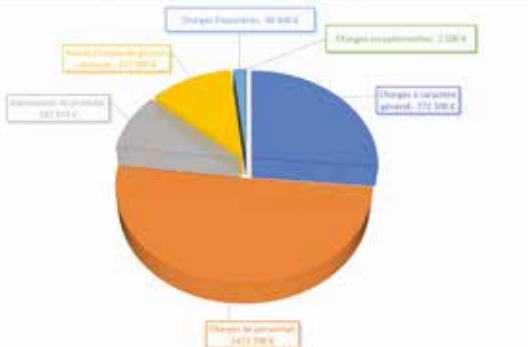


Résultat d'exercice	2024	10500 - Budget PRINCIPAL			
	REPORT N-1	Dépenses	Recettes	Résultat Exercice N	Resultat CUMULE
FONCTIONNEMENT	250 000,00	2 893 344,31	3 237 022,58	343 678,27	593 678,27
INVESTISSEMENT	993 072,90	1 909 037,17	1 253 416,65	-655 620,52	337 452,38
RAR		475 393,63	987 714,61		112 320,98
Besoin de financement - R1068					449 773,36

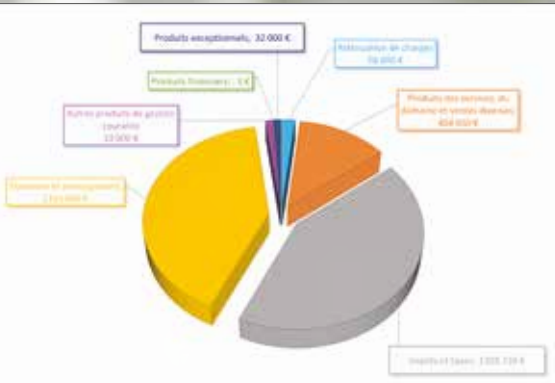
Budget 2025 - Investissement



BP Fonctionnement 2025 - Dépenses



BP Fonctionnement 2025 - Recettes



Quant à la section d'investissement, elle est déficitaire du fait des subventions liées au pôle Enfance non versées sur l'exercice. 75% des dépenses sont liées au pôle Enfance et le résultat est à -655.620,52 euros. Cependant, le résultat cumulé est positif et le solde des restes à réaliser (dépenses et recettes engagées) est également positif, ce qui permet ainsi d'avoir un fonds de roulement à 931.130,65 euros, soit l'équivalent de 143 jours de fonctionnement.

À noter également des attributions de compensation (AC) en augmentation (création d'un poste temporaire en espaces verts pour une mise en oeuvre qualitative du plan de gestion différenciée), qui vont continuer en 2025, avec la régularisation de la part fixe et l'intégration de nouvelles dépenses.

Pour revenir sur le BP 2025, les résultats cumulés, associés aux restes à réaliser, permettent d'envisager sereinement la construction du budget (fonds de roulement élevé). Mais s'agissant du plan pluriannuel d'investissement, il est recommandé de revoir les estimations à la baisse (ou de trouver des subventions complémentaires).

Evolution de l'épargne et de la CAF

L'évolution de l'épargne peut s'analyser de la façon suivante :

- **Variation du fonds de roulement :** Prélèvement sur le fonds de roulement ou abondement ;
- **Fonds de roulement (FDR) :** Réserve = ou différence entre les financements disponibles à plus d'un an (les dotations et les réserves, les subventions d'équipement, les emprunts) et les immobilisations (investissements réalisés et en cours de réalisation). Le fonds de roulement permet de couvrir le décalage entre l'encaissement des recettes et le paiement des dépenses ;
- **Couverture des charges :** Ratio (FDR / DRF * 12/mois * 30jours) permettant de couvrir les charges de fonctionnement ;

LIBELLE	2020	2021*	2022**	2023	2024
CAF BRUTE (1)	544 824,80	233 088,58	277 531,51	346 644,01	349 993,44
Recettes d'investissement (2)	196 388,77	190 438,54	142 065,45	1 782 245,24	1 165 676,45
Dépenses d'équipements (3)	1 020 418,31	1 197 754,74	653 293,10	1 718 538,60	1 909 037,17
Variation du fonds de roulement (rec + r - d)***	-279 202,74	-864 226,61	+ 233 696,16	+ 410 352,65	-379 367,28
Fonds de roulement (FDR)	1 455 521,35	1 136 213,33	894 145,28	1 304 497,93	931 130,65
Moyenne VDE en nationale (FDR/hab)	422 / 423	329 / 442	258 / 500	372 / 440	
Couverture des charges de fonctionnement	301	190	161	204	143

* Intégration au budget principal des budgets annexes BA (Assainissement + Casse des évier)

** Intégration au budget principal du budget annexe BA (Camping)

*** Pour calculer la variation du fonds de roulement ne sont prises en compte uniquement les dépenses et les recettes de l'exercice en cours (hors amortissements).

LA DETTE

La dette se mesure à partir de plusieurs éléments :

- **EN COURS DE LA DETTE ou CRD :** Capital restant dû (Total de la dette à rembourser) ;
- **ANNUITE :** Emprunt (capital et intérêts) remboursé par an ;
- **EN COURS / HABITANT :** Dette remboursée / an / habitant ;
- **CAPACITE DE DESENETTEMENT :** CRD / CAF BRUTE qui correspond au nombre d'années nécessaires uniquement pour rembourser la dette, sans faire d'autres dépenses d'investissement ;

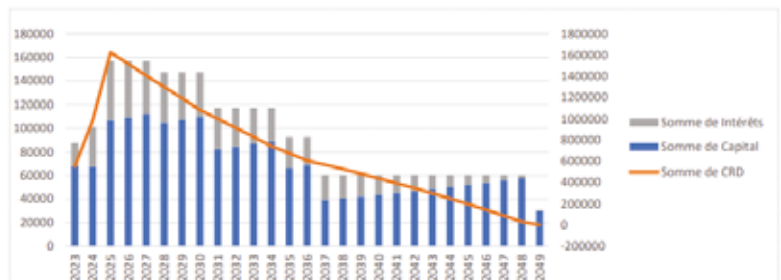
LIBELLE	2020	2021	2022	2023	2024
CRD (au 31/12)	613 166,35 €	563 238,23 €	513 386,26 €	1 161 483,72 €	1 665 220,83 €
ANNUITE	54 475,75 €	54 848,55 €	55 310,41 €	83 603,46 €	107 472,90 €
EN COURS / HABITANT / AN	16	16	16	24	31
MOYENNE NATIONALE*	91	90	86	91	
CAPACITE DESENETTEMENT	1,13	2,42	1,85	3,35	4,90

* de la strate démographique (2 000 à 3 500 hab.)

Pour info, il est indiqué l'état de la dette sur les autres budgets (le CRD Campings est désormais intégré au budget principal) :

LIBELLE	CRD
BUDGET BATIMENTS COMMERCIAUX	48 272,76 €

Amortissement de la dette



Asej *Affaires Sociales Enfance Jeunesse*

Adjoints : Céline OGER - Rémi PEZOT

Membres de la commission : Marie-Dominique BERNARD, Franck LANNUZEL, Fabienne PASQUIER, Luce PETITEAU, Yann THIBAudeau

Les Citoyens De Demain chez Restoria

Dans le cadre de la commission des Citoyens de Demain, les membres ont eu l'opportunité de visiter Restoria, entreprise de restauration collective basée à Angers, qui prépare chaque jour les repas des écoliers de Val du Layon.

Cette visite, véritable immersion dans l'univers de la restauration collective, a permis aux jeunes de découvrir le processus de confection des repas depuis la réception des produits, pour la plupart acheminés en circuit court, jusqu'à l'expédition vers les restaurants collectifs.

Dès leur arrivée, les enfants ont été accueillis par les équipes de Restoria qui leur ont expliqué le fonctionnement global de l'entreprise. Ils ont pu visiter les différentes zones de production

des ateliers de préparation des ingrédients (charcuterie, pâtisserie, ...) jusqu'aux espaces de conditionnement avec le traitement des bio déchets ainsi que le recyclage des barquettes plastiques.

Ils ont ainsi observé de près comment chaque étape du processus est minutieusement contrôlée pour garantir la qualité et la sécurité alimentaire.

Ce fut également l'occasion pour les enfants de s'interroger sur le rôle qu'ils jouent, eux aussi, en tant que futurs citoyens responsables, soucieux de leur alimentation et de son impact sur le monde qui les entoure.



Les vacances approchent !

La fin de l'année scolaire arrive et les vacances de cet été se préparent ! Entre séjours proposés aux plus petits comme aux plus grands et l'accueil de loisirs sur le thème des voyages et des globe-trotters, tout est mis en oeuvre par nos équipes d'animation pour que vos enfants et jeunes passent de bons moments entre amis.

Coté séjours, il reste encore quelques places pour le séjour "Découverte" des plus petits, n'hésitez pas à inscrire vos enfants.

Il reste également des places pour le séjour "jeunesse" ! Si tu as plus de 14 ans (né en 2011), vient compléter le groupe qui part en séjour à la base de loisirs de Pouancé. La base de loisirs offre baignade à l'aquaparc, VTT ou encore du stand up paddle ! Entouré d'une équipe dynamique, viens passer cinq jours incroyables entre amis, le tout dans un esprit fun !

Les inscriptions pour les séjours sont ouvertes jusqu'au 27 juin via le portail famille.



base de loisirs de Pouancé (49)

Les dates d'ouverture des structures enfance et jeunesse

Retrouvez ci-dessous le calendrier de nos ouvertures pour cet été*. Si le pôle enfance de St Aubin est fermé, l'accueil se fera à St Lambert et vice-versa.



juillet		juillet		juillet		juillet/août	
semaine 28		semaine 29		semaine 30		semaine 31	
L	7	L	14	L	21	L	28
M	8	M	15	M	22	M	29
Me	9	Me	16	Me	23	Me	30
J	10	J	17	J	24	J	31
V	11	V	18	V	25	V	01
		féric					

août		août		août		août	
semaine 32		semaine 33		semaine 34		semaine 35	
L	4	L	11	L	18	L	25
M	5	M	12	M	19	M	26
Me	6	Me	13	Me	20	Me	27
J	7	J	14	J	21	J	28
V	8	V		V	22	V	29
fermé		fermé				fermé	

* l'administration du service enfance jeunesse reste ouverte tout l'été

- St Lambert
- St Aubin
- Pass jeunes et Jeunesse

Rentrée 2025-2026

Enfance : première rentrée pour les enfants nés en 2022 ! Vous pouvez d'ores et déjà inscrire votre enfant au service enfance. Pour cela, téléchargez un dossier d'inscription sur le site de la commune (onglet "Enfance jeunesse" puis "administration").

Pass'jeunes et jeunesse : si votre enfant rentre en CM2 (pass'jeunes) ou en 6^{ème} et qu'il est déjà inscrit dans nos services, les activités auxquelles il a accès figureront déjà sur son planning ! Pensez simplement à mettre à jour son dossier.

Vacances de la Toussaint et de Noël

A noter dans vos agendas :

- vacances de la Toussaint, du 20 au 24 octobre : les deux poles enfance sont ouverts ;
- du 27 au 31 octobre : seule la cabane aux enfants à St Lambert sera ouverte ;
- à Noël, ouverture et accueil uniquement à la cabane aux enfants, les 22, 23 et 24 décembre (fermeture du 26 décembre inclus au 2 janvier inclus).

Cisv Culture Information Sport & Vie locale

Adjoints : Sylvie CADY (Maire déléguée de St-Aubin-de-Luigné) - Jean-Pierre NOBLET

Membres de la commission : Fabienne AUDIAU, Yann BOISSEL, Jean-Raymond MENARD, Frédéric PATARIN, Sophie ROUSSEAU

Un printemps bien chargé !



► En partenariat avec les associations de chasse et 3RD'Anjou, la matinée "**Nettoyons ensemble Val du Layon**" s'est déroulée le samedi 8 mars 2025 en matinée sur les deux communes déléguées.

45 kg de déchets ont été récoltés par une trentaine de bénévoles sur la commune déléguée de St-Lambert-du-Lattay, et 300 kg par 30 bénévoles sur la commune déléguée



de St-Aubin-de-Luigné soit 345 kg qui ne pollueront plus notre environnement. Le soleil était au rendez-vous et l'ambiance joyeuse, même si chacun déplore les incivilités récurrentes pour tous ces dépôts sauvages dans nos sentiers.

La matinée s'est terminée par le verre de l'amitié accompagné des pâtés des chasseurs.

Actualités



► **Le concert annuel** proposé par la commission Culture s'est déroulé le dimanche 16 mars 2025 dans l'église de St-Lambert-du-Lattay : Christian FOULONNEAU à la tête de ses chorales « Contrepoint » de Saumur, et « Le Grenier Lyrique Angevin », a proposé des œuvres de M. HAYDN et W.A. MOZART avec 70 choristes, un ensemble instrumental professionnel et 4 solistes professionnels.

L'église remplie aux $\frac{3}{4}$ a apprécié une prestation de très grande qualité sur des œuvres peu données mais restituées avec professionnalisme.

► **Le salon estival de peinture** se déroulera à nouveau sur trois semaines pour la 24^{ème} édition du samedi 19 juillet au dimanche 10 août 2025. L'artiste invitée est Florence COINTREAU (voir affiche page suivante).



► **Le Printemps des Poètes** organisé au niveau national par le ministère de la

Culture a été proposé les 20 et 21 mars aux deux écoles de St-Aubin-de-Luigné.

Un atelier d'écrits poétiques a été animé par Alain LAURENCEAU, comédien et metteur en scène de la compagnie Chauffe-Brûle. Puis les techniques théâtrales de restitution de ces écrits au public, techniques préparées auprès d'élèves volontaires, ont permis la proposition d'un spectacle le samedi 22 mars dans la salle Jean de Pontoise à St-Aubin-de-Luigné devant une trentaine de personnes. Bravo à eux.

► **Circuit du patrimoine** : promenez-vous dans St-Aubin-de-Luigné et scannez les QR codes. L'histoire de l'édifice vous sera contée : la mairie, la fontaine, l'église, La Noue, Le Layon, Rigal, la Haute Guerche depuis la passerelle sur le Layon. Ce circuit va s'allonger pour rejoindre St-Lambert-du-Lattay.

SAINT-AUBIN-DE-LUIGNÉ

24^{ème}

Salon de PEINTURE

2025

Invitée d'honneur

Florence Cointreau



du 19 juillet au 10 août

15h-19h

du vendredi au dimanche
salle Jean de Pontoise - entrée gratuite



Val de Loire entre
Sully-sur-Loire et Chalonnes
inscrit sur la Liste du
patrimoine mondial en 2000.



Village en Poésie

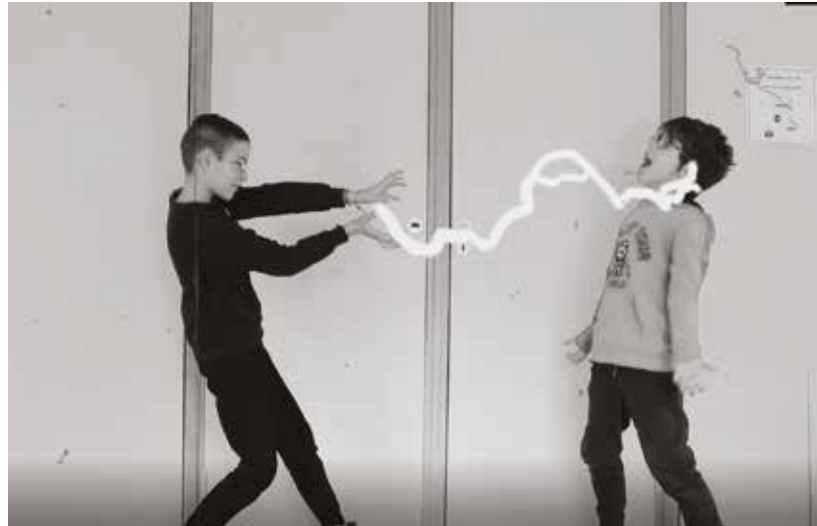
Retour sur la programmation

La commune nouvelle a été riche en animations et donc en jolies rencontres début 2025.

A St Aubin : accueils Petite Enfance pour les plus jeunes, lectures à voix haute pour les moins jeunes, lectures contées pour les plus grands et soirées jeux pour tous.

A St Lambert : deux groupes parents-enfants ont pu tester la calligraphie japonaise avec Keiji Horibe. Puis, en mars, les apprentis acteurs ont réalisé un film avec des trucages lors de l'atelier cinéma organisé par le Rézokili. Enfin, en avril, avec les conseillers numériques Léa et Jeff, 12 enfants ont découvert les robots thymio.

Des ateliers musique ont été organisés dans les deux bibliothèques.



atelier trucages



atelier calligraphie



atelier robot thymio



soirée jeux



atelier musique avec Lionel du Wagon lune

Petit rappel - Prix BD BULL' et Petites BULL' en Loire Layon Aubance

Dernières semaines pour finir de lire les sélections et voter pour vos BD favorites. N'oubliez pas de rapporter vos bulletins avant le 21 juin dans votre bibliothèque.



Sélection BULL' :

A mourir entre les bras de ma nourrice ; Au coeur des solitudes ; Au nom du fils ; Ceux qui me touchent ; Contrition ; Kroma ; Lebensborn ; Plutôt jouir ; Protocole commotion ; Le secret des bonbons pamplemousse.

Attention : pour les 9-12 ans, pensez à répondre aux 10 questions sur le bulletin de vote, afin de participer au tirage au sort et tenter de remporter le cadeau surprise.

Sélection Petites BULL' :

Le grand migrateur ; Une journée au Louvre ; Le pêcheur de rêves ; Robfox & le voyage du Souvnhir ; La volière aux souvenirs.

Dons de livres

Vous êtes nombreux à vider vos bibliothèques, puis à nous proposer vos vieux livres. Si certains livres font notre bonheur, nous pouvons être amenés à en refuser d'autres.

Nous acceptons un livre si :

1. Le livre est en très bon état
 2. Le livre est récent : moins de 5 ans en général
 3. Nous n'avons pas déjà le livre dans nos rayons (voir dans le réseau)
 4. Le livre nous intéresse et correspond à notre fonds
- Nous ne prenons pas les manuels scolaires, les encyclopédies et les DVD

Nous ne pouvons pas accepter tous les livres ! Nous n'avons pas la place et une bibliothèque municipale n'est pas une recyclerie.

Dans ce cas, où déposer les livres dont je souhaite me séparer ?

- Dans les recycleries, les boutiques solidaires, les bouquinerie...
- Dans les boîtes à livres
- Certains sites internet proposent également le rachat de vos vieux livres

À PARTIR DU 17 MARS 2025
5 NOUVELLES BIBLIOTHÈQUES
REJOignent LE RÉZOKILI



En étant abonné au Rézokili vous pouvez emprunter, rendre et réserver des documents dans les 24 bibliothèques du réseau.

www.rezokili.fr



Un Rézokili enfin à 24 bibliothèques !

Depuis le 17 mars, les communes de Chalonnais-sur-Loire, la Possonnière, Saint-Germain-des-Prés, Champtocé-sur-Loire et Saint-Georges-sur-Loire ont rejoint le Rézokili. Il s'agit des dernières bibliothèques à rejoindre le réseau, jusque-là constitué de 19 bibliothèques.

Grâce à votre carte de lecteur, vous avez désormais accès à 250 000 documents dans 24 bibliothèques. Ces documents peuvent être empruntés sur place, être réservés* via l'application, le site internet rezokili.fr ou bien auprès de vos bibliothèques. Une navette se charge ensuite de vous amener votre réservation dans votre bibliothèque habituelle !

* les DVD, les nouveautés, les jeux vidéos et les jeux de société sont empruntables uniquement dans les bibliothèques et sont non réservables.



télécharger

l'application "ma bibli"



Les derniers coups de coeur des bibliothécaires

Romans adulte

Parmi les fleurs bruissent les secrets de Adrienne Young, In the likely Event de Rebecca Yarros (STL), Le paradis des fous de Richard Ford, Grindadrap de Caryl Ferey (STA)



Romans jeunesse

Billie Jazz de Geneviève Guilbault (STL), Ma vie en grand de Julia Kerninon et Appelez-moi Maître Chat de Sophie Dieuaide (STA)

BD adulte

Mitsuo de Jérôme Hamon (STL), Revoir Comanche de Romain Renard (STA)

BD jeunesse

Le Chant de la mer de Tomm Moor, Collège apocalypse de Lylia (STL), Pas d'lézard de Pog (STA)



Manga

The God-slaying demon king (STL)

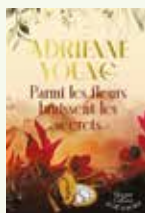
Album

Chevalier chouette et petite oiselle de Christopher Dennis (STL), Les ruines mystérieuses de Max Ducos (STA)



Jeux

Captain Flip, Dékal



Les bibliothèques de Val du Layon en quelques chiffres...

En 2024 :

- 43497 prêts dans les deux bibliothèques
- 4251 réservations
- 12229 documents en navette

A Saint-Lambert, un document sur trois emprunté est un manga

A Saint-Aubin, les documents les plus empruntés sont les albums

Fermeture des bibliothèques cet été

• A St Aubin :

du samedi 12 juillet au mardi 5 août inclus

• A St Lambert :

du 28 juillet au 16 août inclus

Attention ! La boîte retour sera fermée pendant toute cette période.

Ne déposez pas vos livres dedans, même si vous recevez une lettre de relance. Les documents risquent de s'abîmer car la boîte ne sera pas vidée.

Pensez à faire le plein de livres, CD, DVD et jeux pour vos vacances !

À VENIR

... Le programme détaillé des animations sera diffusé prochainement.



A St-Lambert-du-Lattay

Un mercredi par mois, les "Histoires à écouter, pour les petites (et grandes) oreilles !

Juillet sera numérique avec le prêt de la malle "des cubes et du code" par le bibliopôle.



A St-Aubin-de-Luigné

Nouvelle lecture contée fantastique avec la conteuse Eliane MONPHOUS à partir de 9 ans.

Atelier lego et comics pour les 5-12 ans avec Play-Well TEKnologies, pendant les vacances de la Toussaint.

Les commissions

Vbedda

Voirie Batiment Environnement Développement Durable Assainissement

Adjoins : Gilles DAVY - Yann BOISSEL - **Conseiller délégué :** Frédéric PATARIN

Membres de la commission : Yann THIBAudeau, Sylvie BAQUE, Marie-Dominique BERNARD, Jean-Jacques DERVIEUX, Jean-Luc KASZYNSKI, Sébastien VERDIER

Des panneaux fleurissent sur nos espaces !

La gestion différenciée permet un équilibre entre sensibilisation du grand public à l'environnement, développement de la biodiversité et optimisation des moyens humains et des coûts.

L'idée est d'investir par le végétal le pied des clôtures, murets, murs de façade et pignons des maisons pour fleurir et embellir simplement les rues du bourg tout en minimisant l'entretien.

La commune pratique la fauche tardive, vous retrouverez des panneaux de sensibilisation au gré de vos balades.

Chacun doit entretenir les pieds de ses murs et sans pesticides.

Laissez la flore spontanée s'installer dans les espaces libres pour une plus grande richesse biologique et un meilleur apport aux insectes butineurs. Ayez recours à de simples bandes enherbées lorsque le contexte est plus rural. Laissez la végétation s'installer spontanément : les espèces qui s'installent sont alors complètement adaptées aux conditions particulières du lieu et ne nécessitent quasiment aucun entretien. Privilégiez un désherbage manuel régulier, en repérant les plantes spontanées à conserver.

*Fleurir son pied de mur, c'est...
donner de la place à la nature en ville, contribuer
à la préservation de la biodiversité, éviter le
désherbage, embellir son cadre de vie.*



Des toilettes publiques PMR ont été installées près du parking devant la mairie de St-Aubin-de-Luigné.

À proximité de l'aire de jeux, de l'espace pique-nique, du départ des sentiers de randonnée ou encore du camping, elles serviront aussi pour les manifestations organisées dans l'espace du Layon. De fait, les sanitaires publics sous le porche de la mairie et ceux, plus bas, à l'espace Layon sont définitivement condamnés.

Gratuites, fonctionnelles et accessibles, respectons ces toilettes, laissons les propres comme on aime trouver ce lieu.

Il ne s'agit en aucun cas d'un espace pour jouer avec l'eau ou le savon ! L'intérieur est en inox et il est interdit de le "décorer" et de le dégrader !

Restons tous vigilants !



Mes démarches d'urbanisme

Vous avez un projet de construction, d'aménagement ou d'agrandissement ? Ces travaux nécessitent le dépôt d'un permis de construire, d'un permis de démolir, d'une déclaration préalable ou encore d'un permis d'aménager.

Vous avez la possibilité de déposer vos demandes d'autorisations d'urbanisme en ligne, **via un guichet en ligne** permettant le dépôt des dossiers de façon dématérialisée.

Consultez le guide pratique qui vous accompagne, à chaque étape, et disponible sur la page urbanisme de la Communauté de Communes Loire Layon Aubance : <https://www.loire-layon-aubance.fr/vivre-et-habiter/urbanisme/urbanisme-demarches/>

1. Avant de commencer : je prépare ma demande

Quelles règles s'appliquent à mon projet ?

Avant tout projet de construction, il est nécessaire de se renseigner sur les règles de constructibilité qui s'appliquent à votre terrain (zone constructible, distance, implantation, hauteur, aspect extérieur...).

Les règles d'urbanisme applicables à votre parcelle sont détaillées dans le Plan Local d'Urbanisme (PLU) de votre commune que vous pouvez consulter :

- sur le site internet de votre commune : "vie pratique - urbanisme",
- sur le géoportail de l'urbanisme,
- ou sur demande auprès de votre mairie.

Préparer les pièces à joindre à votre demande

Au préalable, rassemblez les pièces nécessaires à la demande, le dossier n'en avancera que plus vite. Elles varient selon la nature du projet envisagé. Abri de jardin, clôture, extension, isolation, ravalement, ... Le guichet en ligne (rubrique « Quel dossier pour mon projet ») vous guide pour la constitution de votre dossier avec les formulaires et pièces adaptés selon votre projet (déclaration préalable, permis de construire, permis de démolir...).

Dans tous les cas, il vous faut fournir un plan de situation (via par exemple www.cadastre.gouv.fr).

2. Je dépose mon dossier

Déposez votre demande en ligne

Le service en ligne vous permet de réaliser toutes vos démarches d'urbanisme de chez vous. Simple, sécurisée, la dématérialisation facilite l'instruction des demandes et limite les déplacements.

Les étapes :

- Créez votre compte
- Remplissez le formulaire en ligne
- Joignez les documents numériques du dossier préalablement préparés
- Validez le dossier et envoyez-le

Lien du guichet unique :

loirelayonaubance.geosphere.fr/portailccs/Login/Particulier



guichet unique



3. Déposez votre demande papier

Si vous ne souhaitez pas réaliser votre demande en ligne, vous pouvez toujours réaliser cette formalité par papier. Le dossier doit alors être déposé ou envoyé en par voie postale à l'accueil de votre mairie.

SITES PROTÉGÉS

Si votre projet se situe dans le périmètre d'un site protégé, en amont du dépôt de votre dossier de demande travaux d'urbanisme à la mairie, des fiches sont disponibles sur www.amf49.fr/boite-a-outils-de-labf/. Ces fiches explicatives sont destinées à percevoir les attendus en terme de qualité architecturale.

Vous pouvez également effectuer une demande d'information auprès de l'UDAP 49 : www.demarches-simplifiees.fr/commencer/udap49

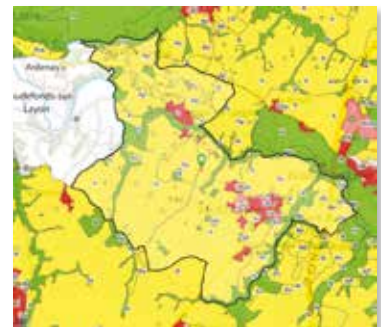
LES CLÔTURES

Les clôtures doivent également respecter les règles d'urbanisme applicables dans les PLU de St-Lambert-du-Lattay et St-Aubin-de-Luigné disponibles sur le site géoportail de l'urbanisme ou sur demande auprès de votre mairie.

Les clôtures et portails doivent être composés avec simplicité et en harmonie avec les constructions existantes sur la propriété et dans le voisinage immédiat.

L'emploi à nu, en parements extérieurs, de matériaux destinés normalement à être recouverts ou enduits, est interdit (ex : parpaings bruts ou peints).

Pour consulter le PLU de la commune Val du Layon, connectez-vous sur le site www.geoportail-urbanisme.gouv.fr



Toute construction illégale engage la responsabilité du maître d'ouvrage, qui risque des poursuites judiciaires pouvant aller jusqu'à la démolition. De plus, en cas de vente, **si l'existant n'est pas conforme au cadastre, le notaire ne pourra pas finaliser la vente.**

Lorsque la réalisation du projet est terminée, pensez à transmettre l'attestation de fin de travaux qui permet la mise à jour du cadastre.

Det Développement Économique et Touristique

Adjointes : Luce PETITEAU (en remplacement : Sandrine BELLEUT) - Jean-Luc KASZYNSKI

Membres de la commission : Fabienne AUDIAU, Sylvie BAQUE, Kôichi COURANT, Marina ACHARD, Jean-Raymond MENARD, Jean-Pierre NOBLET, Fabienne PASQUIER, Sophie ROUSSEAU

Le Camping de la Coudraye a ouvert le 1^{er} mai pour la saison 2025 ! Que s'est-il passé durant l'hiver ?

Tout d'abord, les chalets tout équipés ont été loués très régulièrement, les séjours familiaux étant les plus fréquents. Ces locations sont plébiscitées par nos clients, qui apprécient l'alliance du calme et du confort. Des rideaux ont été ajoutés pour rendre les rangements plus agréables, des lames antidérapantes sécurisent les marches des terrasses, et un partenariat avec le pressing de Mûrs-Erigné nous assure un linge de lit toujours impeccable.

Les mini chalets, quant à eux, ont subi une rénovation complète (*voir photos ci-contre*) : nettoyage, peinture, isolation des fenêtres, literie et ameublement, tout a été revu ! Résultat : des locations lumineuses, accueillantes, très appréciées par nos premiers arrivants. L'objectif suivant sera de traiter les boiseries et de refaire la peinture des terrasses, afin de rendre l'extérieur aussi attrayant que l'intérieur.

Les sanitaires ont également été améliorés : rénovation du plafond, installation de nouvelles colonnes de douches, portes neuves... L'expérience camping en sera d'autant plus agréable ! Le préau est d'ores et déjà équipé pour accueillir les pique-niques et les soirées barbecue.



mini-chalet avant rénovation



après rénovation



Actualités

Cette saison, nous serons accompagnés par deux saisonniers, Sam, qui est présent 15h par semaine sur toute la période, et Eloïna, qui nous rejoindra du 1^{er} juillet au 31 août pour 35h par semaine.

Pour finir, de nombreux projets sont encore en cours, la signalétique notamment, qui, une fois posée, donnera une cohérence à ce beau site qui mérite d'être connu et reconnu.

De nombreux partenariats se dessinent : l'Bon Truck sera présent les mercredis de juillet et août devant notre camping, les équipes du festival Vignes'NChill auront leur pied à terre dans nos chalets, et le réseau d'associations locales est en contact avec notre équipe pour construire des collaborations durables... On vous en dit plus très vite !



Anjou tourisme a été sollicité pour réaliser une étude sur l'offre touristique de la commune.



Anjou Tourisme est un groupement d'intérêt public. Il a pour mission de contribuer à la stratégie de développement touristique de l'Anjou avec les acteurs économiques locaux.

Les activités d'Anjou Tourisme s'articulent autour de quatre axes :

- un axe "développement" en vue d'améliorer l'offre touristique aux besoins des clientèles et de favoriser l'accès à un public élargi.
- un axe "promotion" en organisant des actions marketing auprès de clientèles touristiques ciblées et affinitaires.
- un axe "environnement" en faveur du développement d'un tourisme durable et éco-responsable.
- un axe "innovation et numérique" en impulsant l'esprit d'innovation et en réussissant la transition numérique des acteurs touristiques.

Des investissements importants sont réalisés depuis plusieurs années pour nos campings communaux sans pour autant avoir une vision pour le moyen et long terme. Sur St-Aubin-de-Luigné, les mobil-homes sont vieillissants. Leur état général ne nous permet pas de continuer à les louer.

L'étude sera un véritable outil d'aide à la décision avec plusieurs axes de développement possibles selon l'environnement local mais aussi le contexte touristique de manière générale.

Nouvelles activités

"Chez les p'tits potes"

Découvrez notre nouvelle entreprise de traiteur événementiel à domicile dans le Maine et Loire. Nous proposons une sélection de mises en bouche savoureuses, de plats chauds conviviaux et de desserts délicieux, conçus pour ravir vos papilles et celles de vos invités.

Passionnés, ambitieux et amoureux du métier, notre savoir-faire nous permet de personnaliser chaque événement, qu'il s'agisse d'un repas de famille, d'un anniversaire ou d'une fête entre amis. Baptême, baby shower, séminaire d'entreprise tout est possible.. Notre concept se distingue par une convivialité chaleureuse, sans service à table, permettant ainsi une interaction naturelle entre nos clients. Nous proposons également des box gourmandes à déguster chez soit ou encore notre braséro pour des soirées chaleureuses.

En plus de nos services de traiteur, nous offrons également la location de décorations soignées et de

jeux en bois fait main, ajoutant une touche unique et ludique à vos célébrations. (bar à bonbons, bar à sirop, back drops..) Notre auto-entreprise se consacre entièrement à l'événementiel et à répondre aux besoins de nos clients, afin de grandir et de nous améliorer perpétuellement.

Nous croyons en la magie des repas partagés et nous mettons tout en œuvre pour transformer chaque événement en un moment mémorable. Faites confiance à notre équipe pour prendre en charge votre événement et créer une ambiance conviviale digne de vos plus belles occasions. N'hésitez pas à demander votre devis gratuit pour découvrir toutes nos options.


Retrouvez nous sur Instagram et Facebook.

L'équipe Chez Les P'tits Potes.

Contacts : 06 28 70 15 98 ou 06 50 81 16 51

✉ chezlesptitpotes49@gmail.com





ouvert de mardi au vendredi
0639-10630 / 06-79638
Le samedi 7h-12h30/06-79638
La dimanche matin 7h-12h30
02-414-42-450

Le Viveco sera fermé :

- le 14 juillet
- du 15 août (inclus) au 1^{er} septembre. Réouverture le mardi 2 septembre.

FERMETURE ESTIVALE

du 30 juin 2025 au 15 juillet 2025



Les horaires de la boutique :

Du mardi	8h30 à 13h00
ou samedi	15h30 à 19h30
Dimanche	9h00 à 12h30

Fermé le Lundi



BON DE RÉDUCTION 10%
DÈS 30 EURO D'ACHAT
hors promotions
jusqu'à fin
octobre 2025



La leptospirose : restez vigilant !

La leptospirose est une maladie grave, parfois mortelle, dont on observe plusieurs centaines de cas par an en France. On la contracte en général lors d'une activité en relation avec un environnement souillé par l'urine d'animaux contaminés, notamment l'eau douce.

Quels sont les signes de la maladie ?

ils apparaissent en moyenne une à deux semaines après la contamination : fièvre qui peut être forte et brutale, douleur musculaire, articulaires, abdominale et forts maux de tête.

La maladie peut s'aggraver 4 à 5 jours après les premiers signes et s'étendre aux méninges, au foie, aux reins, aux poumons.

Que faire si l'un de ces signes apparaît quelques jours après une activité à risque ?

Consulter rapidement un médecin en lui signalant l'activité à risque pratiquée. Un traitement existe et est d'autant plus efficace qu'il est donné tôt.

Leptospirose Les origines de la contamination

Elle peut survivre plusieurs mois, uniquement dans un milieu extérieur humide

10µm

Leptospirose La bactérie

Elle peut survivre plusieurs mois, uniquement dans un milieu extérieur humide

Où se trouve la bactérie ?

- principalement dans les urines des rongeurs (même si l'infection se rencontre chez d'autres mammifères) ;
- dans les eaux douces (même limpides) ou dans un environnement humide, contaminés par ces urines.

Comment pénètre-t-elle notre organisme ?

- Généralement lors d'un contact en eau douce contaminée.
- Principalement par les muqueuses (œil, bouche, nez...).
- Par la peau en cas de lésions même insignifiantes (égratignures, plaies).

Leptospirose les situations à risque

Elles favorisent le contact de l'Homme avec un environnement souillé par l'urine d'animaux contaminés

ACTIVITÉS DE LOISIRS	MÉTIERS, ACTIVITÉS PROFESSIONNELLES
Avec un environnement contaminé par des urines d'animaux, en particulier l'eau douce, stagnante ou vive :	
EN EAU DOUCE :	EN EAU STAGNANTE OU VIVE :
<ul style="list-style-type: none"> • baignade ; • pêche ; • canyoning, canoë-kayak, rafting ; • autres sports de nature. 	<ul style="list-style-type: none"> • égoutiers ; • employés de stations d'épuration, d'entretien de canaux, berges, voies navigables et voisines ; • pisciculture en eau douce.
D'autres activités et métiers à risque favorisent les contacts directs avec les urines d'animaux contaminés :	
<ul style="list-style-type: none"> • chasse ; • ramassage, triage, nettoyage des déchets ; • activités de nettoyage ; • travaux agricoles (travaux de défrichage, etc.). 	<ul style="list-style-type: none"> • surveillance des espaces naturels : piéteurs, gardes-chasse, gardes-pêche... ; • travail en animalerie ; • médecine vétérinaire ; • travail en abattoir ; • agriculture...

Pour en savoir plus
Sur INTERNET
> www.solidarites-sante.gouv.fr/leptospirose
> www.pasteur.fr

Rendez-Vous Nature à la Haute Guerche le 7 juin 2025

Venez découvrir la biodiversité des arbres de la Haute Guerche dans un cadre exceptionnel !

Durant un après-midi et une soirée, trois intervenants spécialisés dans la biodiversité mettront en lumière la richesse écologique des haies et arbres séculaires du château. Le site sera ouvert de 15h00 à 23h00 et vous pourrez rester pique-niquer sur place. Pendant cette journée, le site est ouvert à toutes et tous. La participation aux ateliers s'effectuera uniquement sur inscription.

Au programme :

- 15h00 à 15h30 : Accueil et présentation de l'ENS « Vallée du Layon »
- 15h30 à 19h00 : Constitution d'un herbier en empreintes végétales, sortie naturaliste sur le thème des arbres et de la biodiversité avec Émilie TERRIEN et Thibaut CARON

- 19h00 à 21h00 : Temps convivial, pique-nique partagé et déambulation historique avec Marie BOISSON
- 21h00 à 23h00 : Sortie crépusculaire à la rencontre des chauves-souris et des rapaces nocturnes avec la Ligue de protection des oiseaux

À très bientôt au Château !

Inscription : 06 74 49 10 30

ou biodivart@ecomail.fr

Organisé par l'association des Amis de la Haute Guerche avec le soutien du Département de Maine-et-Loire



Les associations

Piccolo



Le voyage autour du monde de Petit pois, mascotte de Piccolo se poursuit. Du soleil de la Guadeloupe aux montagnes du Canada en passant par les Etats-Unis et la Chine, les enfants ont pu éveiller leurs sens et leur curiosité par la découverte d'autres cultures, musiques, paysages, plats...

Dégustation de poêlée de légumes et d'échine de porc au sirop d'érable, nouvel an chinois, le sable des îles à Piccolo, musique du far West sont quelques exemples de ce qu'ont pu vivre les enfants.



Parallèlement, les échanges avec la bibliothèque et l'Ehpad se poursuivent. Dans le cadre du collectif petite enfance, les enfants ont participé à l'espace motricité de Rablay-sur-Layon et assisté à une représentation du

spectacle « le doudou de Jojo » de la compagnie « l'arbre à fil ».

L'association a également organisé pour la seconde année un Piccotroc au mois d'avril : moment festif entre l'équipe, les membres de l'association et les familles, riche d'échanges et basé sur le concept du troc. Chacun venait en apportant ou non quelque chose et repartait ou non avec ce dont il avait besoin (matériels de puériculture, jouets et vêtements enfants de 0 à 6 ans). Ce qui n'a pas trouvé preneur a été donné à la ressourcerie de Thouarcé.

Pour information, la halte-garderie Piccolo accueille les enfants de 2 mois et demi à 4 ans. Elle est ouverte du lundi au vendredi de 9h à 17h. C'est une structure parentale, un lieu de rencontre et d'échanges où les parents, en complémentarité de l'équipe professionnelle, font vivre Piccolo grâce à leur investissement dans l'association, à leur présence sur des temps de permanence ou encore lors de sortie.

Si vous souhaitez vous renseigner ou inscrire votre enfant à Piccolo, n'hésitez pas à nous contacter directement par téléphone au 02 41 78 47 14 ou à venir nous rencontrer Place de l'Europe à St Lambert du Lattay. Pour information, l'assemblée générale de l'association s'est déroulée le jeudi 15 mai 2025 à 19h30 dans les locaux de Piccolo.



L'équipe de Piccolo

Ape École Freinet

Un début d'année 2025 bien rempli pour l'association des Parents d'Elèves de l'école Célestin Freinet.

Notre traditionnelle journée "Structures gonflables", qui s'est déroulée le dimanche 09 février, a connu un réel succès ! Petits et grands étaient au rendez-vous pour profiter pleinement de nos installations, gourmandises et boissons. Organisée depuis 2018, avec à chaque fois de bons retours et de plus en plus de participants, l'APE renouvellera cette journée sur la même période l'année prochaine... Un grand MERCI aux participants(es) !

Une matinée portes ouvertes a eu lieu sur un samedi matin fin mars. Organisée par l'équipe éducative de l'école, elle a permis la rencontre de nouveaux parents, des échanges constructifs et la visite des locaux qui peut être parfois rassurante pour les futurs parents et enfants.

Cette période a également été marquée par de nouvelles ventes avec notamment la bière de la brasserie " La Florentière " à St-Aubin-de-Luigné, la limonade "Stern & Mousse" à Rochefort

mais aussi le miel de Thibaut CARON lui aussi de St-Aubin-de-Luigné. Les membres de l'association des parents d'élèves ont à cœur de travailler et promouvoir le local, artisans et producteurs locaux n'hésitez pas à nous contacter !

Enfin, notre année se clôturera par la fête de l'école tant attendue des enfants, des parents et de l'équipe éducative. Elle aura lieu le samedi 28 Juin 2025 et débutera à midi autour d'un repas. S'en suivra le spectacle des enfants à 15h, puis les traditionnels jeux festifs. Et pour prolonger la journée, des planches apéritives seront proposées.

N'hésitez donc pas à venir partager ce moment avec nous sur le parc Ludovic PIARD !

A très bientôt, L'équipe APE Célestin Freinet

Contact : apedelavenir@gmail.com



Ape René Guy Cadou



L'APE de l'école René Guy Cadou vous présente les projets de cette année scolaire 2024/2025.

L'APE a accompagné l'école dans différents projets cette année. Le financement de certaines sorties a permis aux élèves de profiter d'activités diverses dont voici un résumé. Merci à toutes les familles pour leur participation tout au long de l'année afin de permettre tous ses projets. Le bénéfice des ventes va contribuer à financer également une partie du projet de classe découverte qui aura lieu l'année prochaine.

« Les petits champions de la lecture »

Les élèves de CM1-CM2 ont participé au concours "Les petits champions de la lecture". Plusieurs étapes ont dû être réalisées par les élèves : choisir un roman, puis un extrait et le mettre en voix. Ce challenge a permis de travailler la lecture à haute voix, d'améliorer la fluidité, de transmettre des émotions, et d'apprécier encore davantage la lecture.

Le jury était composé d'adultes : l'inspecteur des Ponts-de-Cé M. BARBARIT, Marie AUBINAIS autrice de Petit Ours Brun, Aglaé LAURENDEAU libraire, Mme Du COLOMBIER professeur de français, Mme DECOUACON professeur documentaliste.

Les élèves se sont présentés chacun leur tour. Tous les élèves ont été félicités par le jury pour leur travail. Ils ont apprécié écouter toutes leurs histoires.

Cléonice CARON-BILLON a terminé première. Elle a participé à la finale départementale en mars. Fantine PORTIER est arrivée seconde. Tom BREBION et Clémence MÉNARD sont arrivés troisième ex-æquo. Bravo à tous les élèves.

La cour de récréation idéale : une réflexion dans toutes les classes

Il y a une réflexion sur les temps de récréation, qui ne sont pas toujours des temps apaisants pour les élèves et pour les adultes.

L'OCCE (Office Centrale de la Coopération à l'Ecole) accompagne autour de cette question. Ils ont amené les élèves à observer l'occupation de l'espace en interrogeant la place des garçons et des filles. Ensuite, ils ont mené des débats mouvants autour des questions de clichés, discriminations, stéréotypes. Chaque classe a réfléchi sur les éléments nécessaires à la création d'une récréation idéale. En sont ressorties certaines idées : des espaces calmes, des endroits où l'on peut faire de la motricité et des parcours, etc. L'OCCE a aussi fait vivre dans les différentes classes un conseil coopératif afin d'amener les élèves à s'exprimer, réfléchir et s'écouter pour débattre sur une question donnée.

Le projet est en cours de discussion : l'idée est que les élèves de l'école contribuent à l'amélioration de ce temps de récréation. Le vivre-ensemble et le bien-être sont au cœur de nos préoccupations !

Projet cinéma pour la classe de CE1-CE2

Cette classe s'est rendue à Angers en train pour participer au festival Chenaplans. Les élèves ont visionné six courts métrages et ont voté pour celui qu'ils préféraient. Ensuite, ils ont réalisé des courts-métrages à l'INSPE avec les étudiants, en utilisant des logiciels de Stop Motion.



Projet 3RD'Anjou

L'école et l'APE se sont engagées dans un projet de labellisation 3RD'Anjou, sur trois ans. L'objectif est de valoriser les projets autour du développement durable au sein de l'école. Cette année, tous les élèves ont pu assister à une animation autour du tri des déchets et les classes de CE1-CE2 et CM1-CM2 iront visiter l'UVE (unité de valorisation énergétique) de Lasse le 10 juin prochain. Quatre élèves de CE2 ont été élus éco-délégués et représentent l'école lors des rencontres avec les différents partenaires.

Marché de plants

Les petits jardiniers de la classe de CE1-CE2 ont renouvelé leur marché de plants. Vous avez pu y trouver des plants de tomates et tomates cerises, poivrons, melons et potimarron.

L'opération vide ta chambre

L'APE a reconduit cette action. Il y a eu un stand au vide grenier de St-Aubin-de-Luigné où vous avez pu acheter des jeux et jouets donnés par les familles et les habitants.

Si toutefois vous n'avez pas pu donner, il est toujours possible de déposer à l'école ou en nous contactant pour **notre vente de l'année prochaine**.

Fête de l'école

Le samedi 28 juin aura lieu notre fête de l'école. Le thème est en lien avec les projets de l'année scolaire, les enfants ont pu découvrir ou redécouvrir le train pour aller au Vendée Globe, visiter Angers, découvrir comment se crée un film sur Angers... N'hésitez pas à venir voir le spectacle et écouter la chorale des enfants.

Inscriptions 2025-2026

L'APE rappelle aussi qu'il n'est pas trop tard pour inscrire votre enfant à l'école pour la rentrée 2025 !

Pour cela il vous suffit de prendre contact auprès de la directrice Mme ROUSTIER au 0241783303 ou ce.0490663e@ac-nantes.fr afin d'organiser une première rencontre.

A l'issue de l'inscription, une 1/2 journée d'immersion dans la classe sera proposée à votre enfant afin qu'elle/il puisse découvrir l'école avant la rentrée de septembre.

Coordonnées : ape.saintaubindelaigne@gmail.com





Val Hyrôme basket

La saison 2024-2025 va bientôt se terminer !

Nos équipes ont la chance de pouvoir jouer sur quatre terrains de basket, venez les encourager ! Venez également découvrir ce sport qui réunit Chanzeaux, Valanjou, Beaulieu-sur-Layon et Val du Layon (St-Lambert-du-Lattay et St-Aubin-de-Luigné).

Vous trouverez tous les renseignements sur le site internet www.valhyromebasket.org. ou prenez contact avec les membres du club en adressant un mail à contact@valhyromebasket.org.

🌐 Des séances d'essais vous seront bientôt proposées sur les réseaux !



Equipe des séniors fille en quart de finale au challenge de l'Anjou



K'Danse

C'est forte de 56 adhérents répartis sur deux niveaux (débutants et confirmés) que l'association K'Danse Aubinoise termine la saison.

Rock, Chacha, Bachata, Salsa, Passo doble sont les cinq danses pratiquées pendant cette année mais la valse lente, le tango, le quickstep, le west coast swing, la rumba ont déjà été au programme de nos enseignements. Christel, notre animatrice diplômée s'adapte à la demande.

Si vous avez envie de pratiquer la danse de salon sur des musiques actuelles, vous êtes invités à participer à notre assemblée générale le mardi 17 juin à 19h30, salle Jean de Pontoise à St-Aubin-de-Luigné. Venez aussi participer à un cours d'essai les mardis 9 et 16 septembre à 21h00, salle Jean de Pontoise. Vous verrez que la devise de l'association « Dansez en s'amusant et s'amuser à danser » s'applique même pendant les apprentissages.

Renseignements :
Didier 06 18 10 07 69
ou Pascal : 06 31 61 99 03



La perle du Layon

13^{ème} édition :
le rendez-vous de la convivialité

Dimanche 20 juillet 2025

Courses au profit de l'association "Des ballons pour grandir". Restauration et animation musicale.

Au plaisir de vous retrouver nombreux !



Inscriptions et informations :

- www.laperledulayon.fr
- www.facebook.com/laperledulayon
- contact@laperledulayon.fr

ST AUBIN DE LUIGNÉ
DIMANCHE 20 JUILLET 2025

9h COURSES NATURE
10 km - 18 km

9h30 RANDONNÉES
5 km - 10 km

11h COURSES JEUNES

La perle du Layon
Entre vignes et moulins

AU PROFIT DE L'ASSOCIATION "DES BALLONS POUR GRANDIR"

RESTAURATION ET ANIMATION MUSICALE

INSCRIPTION : www.laperledulayon.fr

iad Jean-Luc LALOÏ
SUPER U CHALONNES SUR LOIRE
Dallages de l'Ouest
Val du Layon
DE L'ANJOU ET DU MAINE
CHATEAU DE LA BOUTILLERIE

45K 28K 16K

TRAILS DU LAYON
28 SEPT 2025
St Lambert du Lattay

COURIR EN LAYON

Courir en Layon

Les Trails du Layon, organisés par l'association Courir en layon, auront lieu cette année :
Le dimanche 28 septembre.

Trois distances au programme : 16 ,28 ou 45 km.

Les parcours de ses trois trails vous feront découvrir le territoire de St-Lambert-du-Lattay et Beaulieu-sur-Layon pour le 16 et 28 km, St-Aubin-de-Luigné en plus pour le 45 km.

Sur St-Lambert-du-Lattay, venez découvrir les sentiers des Bonnes Blanches, de l'Hyrôme et du coteau des Martyrs.

Sur St Aubin de Luigné, Chaume, Grand Beauvais et le Moulin Guérin.

Pour chaque inscription, un euro sera reversé à l'association "les Dunes d'espoir". L'association a pour objectif de charger en émotion les enfants atteints de handicap, de leur offrir des moments inoubliables de partage, de dépassement de soi, d'apaiser un instant la difficulté de leur quotidien grâce à cette passion de la course à pieds.

Plus d'informations sur le site : courirenlayon.fr.

Comité des fêtes



L'équipe du comité des fêtes vous invite à noter dans vos agendas les deux prochaines dates de nos manifestations : le 6 septembre et le 31 octobre 2025 !

Tout d'abord, la 7^{ème} Edition du Cinéma Plein-air du comité des fêtes de St Lambert du Lattay est annoncée pour le **samedi 6 septembre 2025 au parc Ludovic Piard**.

La soirée commencera dès 18h30 avec la présence du groupe Audrey-K Duo Soul-pop. Accompagnée de son guitariste, Audrey nous transportera de sa voix suave dans son répertoire Soul & Pop en interprétant les plus grands titres de son univers comme Amy Winehouse et Aretha Franklin.

Puis, dès 21h, vous aurez le plaisir de visionner sur un écran géant le film familial «Chasse gardée» réalisé par Antonin FOURLON et Frédéric FORESTIER, sorti en 2023 !

Et n'oubliez pas également qu'une restauration complète sera disponible sur place (sandwichs saucisses, andouillettes, frites etc) ! Sans oublier le feu d'artifice tiré à 23h et ouvert à tous!

100 transats seront disponibles sur place mais vous pouvez prévoir votre couverture, siège, etc.

Tarifs : 6€/adulte ; 3€/enfant (3-15 ans) ; 15€ pour 2 adultes et 2 enfants

Afin de pouvoir financer ce projet, le comité des fêtes est toujours en recherche active de sponsors ! Si vous souhaitez nous soutenir n'hésitez pas à revenir vers nous pour en échanger !

Nous avons le plaisir de vous annoncer une nouveauté pour cette année : l'organisation de la fête **VAL-HOWEEN** en collaboration avec l'amicale laïque de St Aubin. Cet événement festif se tiendra le **vendredi 31 octobre** dans la salle des sports de St-Lambert-du-Lattay.

Au programme de la soirée : un repas dansant animé par un DJ, avec maquillage et déguisement vivement encouragés pour plonger dans l'ambiance d'Halloween. C'est l'occasion idéale pour se retrouver, danser et s'amuser ensemble.

Nous espérons vous voir nombreux pour partager ce moment convivial et festif. En attendant de vous retrouver, préparez vos plus beaux costumes ! (plus d'informations dans les mois à venir).

Les locations de matériel connaissent un franc succès ! Nous sommes joignables au 07.49.72.82.31 ou par mail comitedesfetessldl@gmail.com pour toutes informations ou réservations (tarifs des locations à télécharger via le QR Code ci-dessous)

L'équipe du comité des fêtes vous souhaite un bel été !



Tarifs des locations



L'équipe du comité des fêtes

Vie sociale

Val Infos n° 32 - Juin à novembre 2025

Admr : des services à domicile pour tous

DEVENIR TISF

CONNAISSEZ-VOUS LE METIER DE TISF

(Terminé de l'intervention sociale et familiale)

Le TISF est un travailleur social qui accompagne des familles dans le cadre de l'aide sociale à l'enfance (ASE) pour un soutien à la parentalité. Il intervient également auprès des familles confrontées à des difficultés affectant l'équilibre familial (grossesses, naissance, maladie enfant/parent, séparation...) et bénéficiant de financements CAF, MSA...

QUELLES MISSIONS ?

- Apporter un soutien éducatif, technique et psychologique
- Accompagner les familles dans leur quotidien (aide au bain, aide aux devoirs, entretien du logement...)
- Encadrer les droits de visite
- Produire des écrits professionnels pour les porteurs sociaux
- Animer des actions collectives

QUELS DIPLÔMES ?

- DE TISF*
- DE CSF (conseiller en économie sociale et familiale)**
- Éducateur spécialisé ou maître éducateur

* Diplôme de l'État
** Diplôme de l'Université de Caen

Stage ou recrutement ? Postulez ici

FÉDÉRATION ADMR DE MAINE-ET-LOIRE
19 rue de la Giboulière
49124 SAINT-BARTHELEMY D'ANJOU
recrutement@fedev49.admr.org
02 41 33 48 00
www.49.admr.org

Des professionnels pour vous accompagner au quotidien.

Notre association ADMR permet aux familles et aux personnes fragilisées par l'âge, la maladie ou le handicap, de bien vivre chez elles, en leur apportant des services adaptés à leurs attentes et à leurs besoins : aide à la personne, maintien à domicile, ménage, repassage, garde d'enfant à votre domicile, téléassistance filien ADMR, préparation des repas, courses, portage de repas à domicile, soutien familial, transport accompagné.

Sur simple demande, un responsable bénévole se déplace à votre domicile pour évaluer vos besoins, vous proposer un devis personnalisé et vous informer sur les aides financières possibles.

Un service de proximité

Ce service est assuré par l'ADMR de votre secteur, avec la garantie d'un suivi humain, d'une écoute personnalisée et d'un service de qualité.

Intéressé(e) ? Contactez l'ADMR de votre secteur pour plus d'informations, un devis ou une mise en place rapide du service.

ADMR Le Louet - 11 Rue Jean Robin 49290 Chalonnnes sur Loire
02 41 66 73 98

Le portage de repas à l'ADMR : des repas livrés chez vous, en toute simplicité

Vous souhaitez recevoir des repas équilibrés, variés et adaptés à vos besoins directement à votre domicile ?

L'ADMR vous propose un service de portage de repas fiable et personnalisé, pour vous accompagner au quotidien tout en vous laissant libre de vos choix.

Un service qui s'adapte à vos envies, des menus variés et équilibrés, préparés avec soin :

- Possibilité de régimes spécifiques (sans sel, diabétique, mixé...),
- Livraison à domicile jusqu'à 7 jours sur 7, selon votre secteur,
- Aucune obligation d'engagement : vous commandez selon votre besoin.

Pour qui ?

- Les personnes âgées souhaitant rester à domicile en toute sécurité,
- Les personnes en convalescence ou en situation de handicap,
- Toute personne ayant besoin d'un soutien ponctuel ou régulier.

DES REPAS ÉQUILIBRÉS POUR LES SENIORS

Exemple de repas :

- + Duo de crudités
- + Risotto verde
- + St Nectaire AOP
- + Gâteau breton à la framboise

FORMULES REPAS ET TARIFS

		PRIX DE BASE TTC	PRIX TTC APRÈS RÉDUCTION D'IMPÔT*
MIDI	DÉJEUNER COMPLET		
	Entrée + Plat + Laitage + Dessert	12,90 €	10,50 €
JOURNÉE	FORMULE COMPLÈTE		
	Déjeuner + Dîner (le dîner comprend portage ou entrée + complément protéique** + dessert)	16,90 €	14,50 €

(*) La réduction s'applique uniquement sur la livraison
(**) Complément protéique : plat qui vous apporte des protéines tout en restant léger pour le dîner

Informations & commandes
02 41 66 73 98
11 RUE JEAN ROBIN
49290 CHALONNES SUR LOIRE

L'ADMR Le Louet c'est aussi ...

Seniors Handicap Enfance Maison

Amicale des sapeurs pompiers du Layon

L'Amicale des sapeurs-pompiers du Layon est née : une nouvelle union pour les sapeurs-pompiers volontaires de Saint-Lambert-du-Lattay et Beaulieu-sur-Layon.

Dans la continuité de leur rapprochement opérationnel, les sapeurs-pompiers volontaires de Saint-Lambert-du-Lattay et de Beaulieu-sur-Layon ont franchi une nouvelle étape symbolique avec la création officielle de l'Amicale des sapeurs-pompiers du Layon, le 17 janvier 2025. Cette structure associative commune vient renforcer l'unité déjà en place sur le terrain depuis le 1er juillet 2024, date à laquelle les deux centres ont été regroupés pour ne former qu'une seule unité opérationnelle.

Ce projet d'amicale commune s'inscrit dans une volonté partagée de faire vivre les valeurs de cohésion, de solidarité et de camaraderie. « Depuis la fusion opérationnelle, nous formons une seule et même équipe. Il était important que la vie associative suive cette dynamique », explique Tanguy DAVY président de l'Amicale du Layon.

Composée uniquement de sapeurs-pompiers volontaires accompagnés de leurs anciens, l'Amicale des sapeurs-pompiers du Layon aura pour mission d'organiser des temps forts tout au long de l'année : moments conviviaux, événements familiaux, célébrations traditionnelles comme la Sainte-Barbe, mais aussi, si besoin, des actions de soutien aux membres en cas de coup dur.

Avec la création de l'Amicale des sapeurs-pompiers du Layon, les sapeurs-pompiers volontaires affirment leur volonté de faire vivre leur engagement au-delà des interventions, au service de l'humain et de l'esprit d'équipe. Une belle aventure associative débute, sur un territoire qu'ils connaissent et protègent déjà avec dévouement et passion.



Saint-Lambert-du-Lattay / Beaulieu-sur-Layon, avril 2025

Showbinois

La saison théâtrale des Showbinois a remporté un vif succès. Plus de 750 spectateurs ont répondu présents.

Parmi les six représentations, deux étaient destinées à des associations locales. Les Ballons pour Grandir ainsi que l'école St Joseph de St-Aubin-de-Luigné ont eu respectivement un chèque de 300€ et de 600 € par le président de l'association du Cercle Saint Louis.

La saison prochaine se prépare, si vous souhaitez rejoindre la troupe, vous êtes les bienvenus : acteurs, bénévoles, ...

Contact : lesshowbinois@gmail.com



de gauche à droite :
Eric CHAUVIAT, président de l'association "des ballons pour grandir",
Pierre DÉNÉCHAUD, président de l'association Cercle St Louis et Benoît DÉNÉCHAUD, représentant de l'école St Joseph.

Les cordes de Loire



Concert de musique de chambre au château de La Fresnaye dans le cadre de la 9^e édition du festival des Cordes de Loire.

Les Cordes de Loire donneront un concert dans le cadre de la 9^e édition de leur festival au château de La Fresnaye à Saint-Aubin de Luigné le mardi 8 juillet 2025 à 19 heures 30.

Ils joueront la sonate pour violon et piano de César FRANCK, la Habanera pour violon et piano de Maurice RAVEL et le 3^e quatuor avec piano de Johannes BRAHMS.

Direction artistique : Irène JOLYS

Thomas LEFORT, violon ; Marie DUCROUX, alto ; Irène JOLYS, violoncelle ; Melvil CHAPOUTOT, piano. Après-concert avec les artistes.

Vidéo de présentation du festival 2024 :

<https://www.youtube.com/watch?v=9MU77AMWv6k>

Réservations : <https://www.cordesdeloire.com> - 06 22 16 13 72
cordesdeloire@gmail.com

Tarifs : 25 € ; 15 € (demandeurs d'emploi, étudiants de moins de 26 ans ; 10 € (jeunes de 12 à 18 ans) ; gratuit pour les moins de 12 ans

Festival du 5 au 13 juillet 2025

Renseignements sur <https://www.cordesdeloire.com>

Orchestre à vent

Le 25 juin 2025 à 19h00, une célébration musicale aura lieu à St-Aubin-de-Luigné, au lieu-dit « La Genaiserie ».

Le concert mettra en vedette la harpiste de jazz Diane PETERS, le Ballarat Wind Orchestra d'Australie avec la mezzo-soprano Sally-Anne RUSSELL et le chef d'orchestre Mario DOBERNIG. Le Ballarat Wind Orchestra est un ensemble renommé, connu pour ses tournées internationales et ses créations d'œuvres australiennes. Sally-Anne RUSSELL est une artiste expérimentée spécialisée en musique ancienne et baroque, tandis que Mario DOBERNIG est un chef d'orchestre de renom avec une carrière internationale. Diane PETERS est une harpiste de jazz active sur la scène internationale avec plusieurs projets et collaborations.

Restauration sur place ou les participants peuvent apporter un pique-nique.

Entrée prix libre.



Harmonie



L'harmonie vous invite à son prochain concert !

Le concert d'été aura lieu à la salle des sports à St-Lambert-du-Lattay le 27 juin à 20h30.

Compagnie Reconnexion



Un été qui bouge à Val du Layon
Des comédiens, des habitants,... une transmission !

Qu'on soit enfant ou adulte, nous aurons la chance de pouvoir participer à un spectacle cet été. Il suffit de s'inscrire à un stage de la compagnie Reconnexion du mois d'août pour jouer un rôle dans les "Légendes arthuriennes, tome 1 : la Dame du Lac"...

Attention ! En plus du jeu de théâtre, vous serez amenés à chanter, danser, à suivre une chorégraphie de combat à l'épée, créer des costumes médiévaux et fantastiques. Alors habillez-vous en armure de chevalier comme Arthur, en fée telle Viviane ou en Merlin l'Enchanteur, et venez nombreux pour voir ce spectacle vivant et rencontrer la magie auprès des comédiens !"

Participez à un spectacle de théâtre professionnel !



Août 2025 - St-Lambert du Lattay

Les Légendes de la Table Ronde

STAGES ET SPECTACLE

1 - 17 août 2025

CALENDRIER DES STAGES

Lundi au Vendredi 9h à 17h00

Par groupes d'âge : **danses, chants, saynètes pour le spectacle, fabrication d'accessoires : épées...**

Le vendredi soir, le samedi toute la journée le dimanche toute la journée

ADULTES

Par groupes de niveau :

- Débutant.e.s : **figuration, scènes de bataille et petits rôles**
- Confirmé.e.s : **travail des rôles secondaires!**

ENFANTS / ADOS

REPRESENTATIONS DU SPECTACLE

Vendredi 15 août 2025
 Samedi 16 août 2025
 Dimanche 17 août 2025

Contact : 0295204922 / compagnie.reconnexion@gmail.com
 Site : <https://compagnie-reconnexion.jimdo.com/>
 Association Compagnie Artistique Reconnexion
 RCS VAL-DE-LAYON 44129160



Au Val

PROGRAMMATION AU VAL SAISON 2025 (1ÈRE PARTIE)

L'association Au val ouvre les portes du moulin 4PAIMPARÉ et vous invite aux spectacles au bord de l'Hyrôme.

- SAMEDI 17 MAI 21H**
- REVELATIONS**, d'après une pièce de Sylvain LEVEY par la Cie de théâtre amateur *Les adoré.e.s*
Buvette avant le spectacle, à 19h
- DIMANCHE 15 JUIN 16H**
- ART**, pièce de théâtre de Yasmina REZA par la Cie de théâtre amateur *En aparté*
Buvette et échanges à l'issue du spectacle
- SAMEDI 28 JUIN 18H**
- CURRICULUM VITAE**, pièce de théâtre par la Cie du précipice
Buvette et échanges à l'issue du spectacle
- DIMANCHE 6 JUILLET 17H**
- Concert hommage à Georges BRASSENS par le trio Le Modeste
Buvette avant et après le spectacle

TARIF PLEIN : 10 euros
 TARIF REDUIT ADHERENT.E : 8 euros
 TARIF ENFANT de 5 à 15 ans : 2 euros
 TARIF TRIBU : 30 euros pour 4 personnes ensemble



Billetterie sur place (possibilité de paiement par carte bleue)
 Réservations par mail : associationauval@gmail.com
 Association AU VAL 4, lieu-dit Paimparé 49750 SAINT LAMBERT DU LATTAY

Vignes'Nchill

FESTIVAL



VIGNES'NCHILL

UN WEEK-END FESTIF, MUSICAL ET CONVIVAL AU CŒUR DES VIGNES !

SAINT-LAMBERT-DU-LATTAY

23 & 24 AOUT 2025

REVIEWS LES WEBS



MUSIQUE LIVE
 POP/ROCK
 ELECTRO
 RAP LOCAL
 ET BIEN PLUS

ANIMATIONS
 DEGUSTATION DE VIN
 FOOD TRUCKS GOURMANDS
 STANDS CRÉATIFS
 DJ SETS

CINÉMA EN PLEIN AIR
Vive les vacances
Vendredi 4 juillet 2025
 À partir de 19h

Film
LA FAMILLE HENNEDRICKS
 21h30



à saint aubin de Luigné
 Au bord du layon, apportez vos chaises

Bar Food trucks Glacier
 Pique-nique possible

Organisé par familles rurales Val du layon

Tarifs:
 Adulte : 5€
 Enfants : 3€ (3-15 ans)

Familles rurales
 Vivre mieux!

Familles rurales

L'association Familles Rurales vous propose de fêter le début des vacances le vendredi 4 juillet 2025 avec une soirée cinéma en plein air !

Rendez-vous à partir de 19h au bord du Layon à St-Aubin-de-Luigné.

Au programme :

- Début de soirée en musique avec la fanfare New zik brass
- Restauration et bar sur place ;
- Possibilité de pique-niquer ;
- Puis projection du film "La famille Hennedricks" à 21h30.

Vous pouvez apporter vos sièges, coussins

Tarifs

adultes : 5€

enfants (de 3 à 15 ans) : 3€

Pour plus de renseignements :

famillesrurales.staubin@gmail.com

Maison de la nature



Portes ouvertes à la Maison de la Nature du Layon

Samedi 20 septembre de 14h à 18h
 16, Rue de la Coudraye
 St Lambert du Lattay VAL DU LAYON

Au programme :

- Visite ludique et instructive du local,
- Jeux et activités autour de la nature,
- Espace détente, lecture,
- Présentation des activités de l'association,
- Goûter et boissons possibles sur place.

Et à 16h Spectacle « Vivant »

- Duo de voix et d'accordéon au pied des arbres,
- Spectacle poétique familial,
- Gratuit sur réservation dans le cadre des Rendez-vous Nature en Anjou.

Vendredi 10 octobre 2025 à 18h30

Animation spéciale animaux nocturnes. Départ Maison de la Nature
 Partez à la recherche des animaux nocturnes, des amphibiens et Chauves-souris.

Gratuit mais réservation obligatoire au 07 77 03 23 89 ou maisonnaturelayon@outlook.com pour le spectacle et l'animation.



L'agenda

Juin à novembre 2025

JUIN

7	Les amis de la Haute Guerche	Rendez-vous nature	Chateau de la Haute Guerche
13	Compagnie Reconnexion	Huis clos	Salle Marylise
15	Au val	Art, pièce de théâtre	4 Paimparé
17	K'Danse	Assemblée générale	Salle Jean de Pontoise
20	Amicale laïque	Fête de la musique	Bord du Layon, St Aubin
22	APEL St Joseph	Kermesse	École St Joseph St Aubin
25	Ballarat Wind Orchestra Australia	Orchestre à vent	
27	Harmonie	Concert d'été	Salle de sport, St Lambert
28	Au val	Curriculum vitae, pièce de théâtre	4 Paimparé
28	APE René Guy Cadou	Fête de l'école René Guy Cadou	École René Guy Cadou
28	APE de l'avenir	Fête de l'école Célestin Freinet	12h Parc Ludovic PIARD
29	APEL St Joseph	Kermesse	École St Joseph St Lambert

JUILLET

4	Familles rurales	Cinéma plein air	Bord du Layon, St Aubin
6	Au val	Concert hommage à Georges BRASSENS	4 Paimparé
8	Cordes de Loire	Concert de musique de chambre	Château de la Fresnaye
du 19 juillet au 10 août	Commune	Salon de peinture	Salle Jean de Pontoise
19	Paroisse St Maurille en Loire Layon	Messe	Chapelle du château de la Haute Guerche
20	Perle du Layon	Courses	

AOUT

15-16-17	Compagnie Reconnexion	Représentations	
16	Paroisse St Maurille en Loire Layon	Messe	Chapelle du château de la Haute Guerche
21	Crû de l'amitié	Repas d'été, inscription le 7 août	
23-24	Vignes'NChill	Festival de musique	

SEPTEMBRE

6	Comité des fêtes	Cinéma en plein air	Parc Ludovic Piard
20	Maison de la nature	Portes ouvertes	16 rue de la Coudraye, St Lambert
21	Des ballons pour grandir	Fête des ballons	Bord du Layon, St Aubin
28	Trails du Layon	Courir en Layon	

OCTOBRE

10	Maison de la nature	Animation spéciale animaux nocturnes	Maison de la nature
31	Comité des fêtes et Amicale laïque	Val-Hoween	Salle de sports

et tous les mois, retrouvez...

Tous les mardis matins	Randonnées	Camping de la Coudraye, St Lambert 9h, sans inscription
------------------------	------------	--

DÉCHÈTERIES

Retrouvez tous les horaires sur www.3rdanjou.fr

▷ Thouarcé

Lundi
de 9h à 12h
Mardi fermé
Mercredi et jeudi
de 13h30 à 17h30
Vendredi et samedi
de 9h à 12h et de 13h30 à 17h30

▷ Chalonnes sur loire

Lundi et vendredi
de 13h30 à 17h30
Mardi fermé
Mercredi et jeudi
de 9h à 12h
Samedi
de 9h à 12h et de 13h30 à 17h30

Traitement des déchets - Jours de collectes

▷ À ST-AUBIN-DE-LUIGNÉ

▷ À ST-LAMBERT-DU-LATTAY

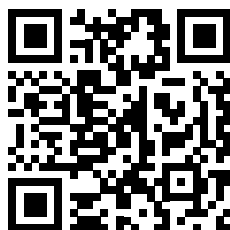
Ordures ménagères et emballages :

MERCREDI TOUS LES 15 JOURS SEMAINE PAIRE

Attention : il est rappelé qu'après chaque passage, les bacs doivent être rangés et ne doivent pas rester sur les trottoirs. De même, le stationnement est interdit sur la voie publique non prévue à cet effet au risque que les poubelles ne soient pas ramassées.

Les colonnes de verre et papier restent en accès libre, vous trouverez leurs localisations sur le site internet de 3RD'Anjou : www.3rdanjou.fr

INTRAMUROS, L'INFORMATION EN TEMPS RÉEL



INTRAMUROS

Prochain Val'Infos

- || distribution semaine 51 (décembre 2025)
- || les prochains articles devront nous parvenir avant le 27 octobre 2025
- || par mail : communication@valdulayon.fr
- || déposés en mairie



MEDIATHÈQUE BIBLIOTHÈQUE

A Saint-Aubin-de-Luigné

Horaires d'ouverture :

Mercredi : 16h00-18h00
Jeudi : 16h30-18h30
Samedi : 10h30-12h30
Dimanche : 10h30-12h30

Contacts :

bibliotheque.staubin@valdulayon.fr
02.41.66.31.94

A Saint-Lambert-du-Lattay

Horaires d'ouverture :

Mardi : 15h30- 17h30
Mercredi : 10h-12h30
Vendredi : 16h30-18h30
Samedi : 10h-12h30

mediatheque.stlambert@valdulayon.fr
02.41.91.18.41

Fermeture des bibliothèques cet été

A St Aubin : du samedi 12 juillet au mardi 5 août inclus

A St Lambert : du 28 juillet au 16 août inclus

Attention ! La boîte retour sera fermée pendant toute cette période.

Ne déposez pas vos livres dedans, même si vous recevez une lettre de relance.

Les documents risquent de s'abîmer car la boîte ne sera pas vidée.

un seul et unique portail réseau :
rezokili.c3rb.org

MAIRIE

VAL-DU-LAYON

www.valdulayon.fr

HORAIRES AMÉNAGÉS D'ÉTÉ
DU 1^{ER} JUILLET AU 31 AOÛT

ST-LAMBERT-DU-LATTAY

11, rue Rabelais
Tel : 02 41 78 30 46
Fax : 02 41 78 32 77
mairie@valdulayon.fr

Horaires d'ouverture :
Lundi et mercredi : 9h-12h
Mardi et jeudi : fermé
Vendredi : 14h-18h

ST-AUBIN-DE-LUIGNÉ

Rue Jean Pontoise
Tel : 02 41 78 33 28
staubindelaigne@valdulayon.fr

Horaires d'ouverture :
Lundi et mardi : 14h-17h30
Vendredi : 9h-12h
Mercredi, jeudi et samedi : fermé

AGENCE POSTALE

11, rue Rabelais
St Lambert du Lattay
Tel : 02 41 54 12 53

Horaires :

Lundi/Mardi/Jeudi : 14h00-16h30
Mercredi : 10h-11h45/14h30-16h30
Vendredi : 14h30-17h45
Samedi : fermé
Levée du courrier : 14h45

POINT POSTE

VIVECO

1, place de l'Église
St-Aubin-de-Luigné
Tel : 02 41 44 24 80

Horaires :

Du mardi au vendredi :
6h30-12h30 et 16h-19h30
Samedi : 7h-12h30 et 16h-19h30
Dimanche : 7h-12h30
Levée du courrier :
du lundi au samedi : 10h

